

Beleidskader Windenergie

Aart Slob
29 mei 2019 | versie 3.1



Inhoudsopgave

1	Samenvatting	3
2	Inleiding	4
2.1.1	Achtergrond	4
2.1.2	Leeswijzer	5
3	Windenergie	6
3.1	Potentie windenergie	6
3.2	Uitdagingen windenergie	7
3.2.1	Leefbaarheid en maatschappelijke acceptatie	7
3.2.2	Landschappelijke inpassing en ruimtelijke ordening	7
3.3	Wettelijke kaders	8
3.4	Provinciaal beleid	9
4	Windenergie in Lingewaard	10
4.1	Landschappelijke inpassing en ruimtelijke ordening	10
4.2	Bevoegd gezag	10
5	Kaders windenergie in Lingewaard	12
5.1	Communicatie	12
5.2	Klankbordgroep	13
5.3	Milieueffectrapportage	13
5.4	Ruimte-ateliers	13
5.5	Omgevingsfonds	13
5.6	Compensatie grondeigenaren	14
5.7	Financiële participatie	14
5.8	Tijdelijkheid	14
5.9	Eventuele overlast bouw- en operationele fase	15
6	Stakeholders	16
7	Referenties en bronnen	17
	Bijlage A: Overzichtstekening windturbine, inclusief begrippen	18
	Bijlage B: Motie gemeenteraad	19

1 Samenvatting

Windenergie is op dit moment de voornaamste techniek voor energietransitie (de transitie naar duurzame elektriciteit). Windenergie gaat daarom zeker onderdeel uitmaken van de energiemix van de komende 20-30 jaar.

De gemeente Lingewaard staat in beginsel positief ten aanzien van windenergie. De gemeenteraad heeft binnen gestelde kaders opgeroepen tot een positieve grondhouding ten opzichte van windenergie initiatieven.

Wat willen we bereiken met dit beleidskader?

We moeten met z'n allen werken aan een duurzaam Lingewaard, ook voor toekomstige generaties. Windenergie levert een bijdrage aan de verduurzaming van de energievoorziening. We hebben windenergie nodig om onze klimaatdoelstellingen te behalen en fossiele energiebronnen als kolen en aardgas te vervangen. De uitstoot van CO₂ zal hierdoor verlaagd worden. Initiatieven voor windenergie roepen echter ook veel vragen op; onder meer over geluid, slagschaduw en uitzicht. De inpassing van windenergie dient te gebeuren op een verantwoorde manier, met oog voor natuur, landschap, leefbaarheid en het eerlijk verdelen van lusten en lasten.

Wat gaan we daarvoor doen?

Lingewaard is zich bewust van de realiteit en de noodzaak van de energietransitie. Ook in Lingewaard hebben we windenergie nodig. We willen het bevoegd gezag zijn voor windenergie projecten binnen onze gemeente, om op deze manier de belangen van de inwoners het beste te behartigen. Vanuit de noodzaak hebben wij een positieve grondhouding over windenergie en werken wij binnen onze beleidskaders mee aan initiatieven.

Wat mag het kosten?

Kosten voor de ontwikkeling van windenergie projecten zullen worden gedragen door de initiatiefnemers.



Windturbines in Wieringermeer

2 Inleiding

Om klimaatverandering tegen te gaan, de CO₂ uitstoot te beperken en een duurzame energievoorziening voor de toekomst te garanderen, is er op dit moment een wereldwijde transitie van fossiele brandstoffen naar duurzame energiebronnen gaande. Ook Nederland schakelt over op 100% duurzame energie. De opgave is groot en daarom moeten alle gemeenten een bijdrage leveren. Ook de gemeente Lingewaard heeft zich gecommitteerd aan het Gelderse Energie Akkoord (GEA) en hiermee aan het lokaal opwekken van duurzame energie en het uiteindelijk energieneutraal zijn in 2050.

De Gemeente Lingewaard zit hiermee midden in een energietransitie, samen met heel Nederland.

Het uiteindelijke doel is om volledig energieneutraal te zijn in 2050, met tussenliggende mijlpalen:

- In 2020 wordt 14 % van het energieverbruik duurzaam opgewekt.
- In 2023 wordt 16 % van het energieverbruik duurzaam opgewekt.
- In 2030 wordt 36 % van het energieverbruik duurzaam opgewekt¹.
- In 2050 wordt 100 % van het energieverbruik duurzaam opgewekt.

Windenergie is op dit moment de voornaamste techniek voor de transitie naar duurzame elektriciteit. Een moderne windturbine op land kan in Nederland stroom voor 4.300² huishoudens leveren. Windenergie gaat daarom zeker onderdeel uitmaken van de energiemix van de komende 20-30 jaar. Ook in Lingewaard gaan windturbines geplaatst worden. Dit willen wij echter op een verantwoorde manier doen, met oog voor natuur, landschap, leefbaarheid, en het eerlijk verdelen van lusten en lasten.

2.1.1 Achtergrond

De huidige Beleidsnota Duurzaamheid (december 2015) bevat het huidige beleid met betrekking tot windenergie. Door de vele (technische) ontwikkelingen op het gebied van (wind)energie en de energietransitie, is dit beleid niet meer actueel.

In 2017 heeft RoyalHaskoningDHV (RHDHV) in opdracht van het college van B&W van de gemeente Lingewaard een studie uitgevoerd, om te onderzoeken op welke locaties windenergieprojecten technisch mogelijk zijn binnen de gemeentegrenzen. De raad heeft destijds kennis genomen van het rapport van RHDHV [16].

In december 2017 is door de gemeenteraad een motie aangenomen [Bijlage B] waarin de gemeenteraad het college oproept potentiële locaties voor duurzame energieopwekking vanuit een positieve grondhouding te bezien. Deze oproep is meegenomen in het college uitvoeringsprogramma 2018-2022. Voorliggend beleidskader is een verdere uitwerking hiervan. Dit beleidskader is een wijziging ten opzichte van het nu geldende beleid en zal een integraal onderdeel worden van het nieuwe duurzaamheidsbeleid.

¹ De Nationale doelstelling voor 2030 betreft 49% reductie van de uitstoot van CO₂ ten opzichte van 1990. De ambitie van de Provinciale Staten van Gelderland betreft zelfs 55%. Dit kan echter niet rechtstreeks vertaald worden naar het percentage duurzame energie. RHDHV heeft berekend, op basis van een lineaire groei in tussenliggende jaren, dat het percentage duurzame energie in 2030 36% moet zijn.

² Getal op basis van rekenvoorbeeld:

1 windturbine van 4MW, 136m rotor, gemiddelde windsnelheid 7m/s op ashoogte[10], productieschatting 13GWh/jaar (P50). Gemiddeld energieverbruik per huishouden: 2.990 kWh[9].
13GWh / 2.990kWh = ~4.300

2.1.2 Leeswijzer

Het beleidskader omvat de volgende aspecten. In de eerste plaats wordt er een korte algemene toelichting op windenergie gegeven. Vervolgens wordt een toelichting gegeven op windenergie binnen de gemeente Lingewaard. In het laatste hoofdstuk worden de beleidskaders gesteld waar potentiële projecten(ontwikkelingen) aan dienen te voldoen.

(Technische) ontwikkelingen gaan snel, daarom wordt dit kader eens in de 2 jaar geëvalueerd en indien nodig bijgesteld.

CONCEPT

3 Windenergie

3.1 Potentie windenergie

Gebaseerd op de huidige (technische) stand van zaken, is windenergie één van de meest uitontwikkelde, krachtigste en goedkoopste vormen van duurzame energie. Windenergie heeft binnen Nederland de potentie om een belangrijk deel van de energie-opwek voor haar rekening te nemen, door:

- Gunstig windklimaat, dat wil zeggen: goede windcondities.
- Relatief geringe benodigde ruimte voor plaatsing windturbines.
- Moderne windturbines produceren een grote hoeveelheid elektriciteit. Een moderne windturbine produceert ongeveer een vergelijkbare hoeveelheid energie als 20 hectare zonnepanelen en bespaart hiermee circa 8.190 ton CO₂ per jaar³.
- Windenergie en zonne-energie vullen elkaar aan, doordat het doorgaans harder waait in de avond en de nacht en in de winter.
- Tijdelijke karakter van windturbines, dat wil zeggen dat windturbines relatief snel zijn te plaatsen en eenvoudig zijn te verwijderen, zonder blijvende schade achter te laten. Windturbines hebben een technische levensduur van 20-30 jaar.



Rotorbladen (wieken) op bouwlocatie

³ Getallen op basis van rekenvoorbeeld, toegespitst op gemeente Lingewaard:

1 windturbine van 4MW, 136m rotor, gemiddelde windsnelheid 7m/s op ashoogte[10], productieschatting 13GWh/jaar (P50).

Zonnepark Lingewal, 19ha oppervlakte, 13MWp, productieschatting 12,3GWh/jaar = 0.65GWh/ha

13GWh/jaar / 0.65GWh/ha = 20ha

De CO₂ besparing is op basis van emissiefactor voor grijze elektriciteit = 0,63 ton/MWh[13]

3.2 Uitdagingen windenergie

3.2.1 Leefbaarheid en maatschappelijke acceptatie

Windturbines hebben effect op de leefomgeving van mens en natuur. Gezien de inrichting van Nederland, is het onmogelijk projecten in te passen zonder effecten op de directe omgeving. Hier is veel aandacht voor bij inwoners, bestuurders en politiek.

De effecten waar veel aandacht voor is, zijn (in willekeurige volgorde):

- Geluid
- Slagschaduw
- Effecten op natuur (vogels, vleermuizen etc. en de leefgebieden)
- Visuele impact
- Veiligheid (risico van machinebreuk en afvallend ijs)

3.2.2 Landschappelijke inpassing en ruimtelijke ordening

Nederland is een dichtbevolkt en energie-intensief land. Ruimte om windenergie op te wekken is hier beperkter dan in andere landen. Toch zullen ook bij ons in de regio windturbines worden geplaatst om aan de klimaatdoelstellingen te kunnen voldoen. Moderne windturbines hebben een totale hoogte (tiphoogte) van 150-240 meter. Hierdoor valt niet meer te spreken van landschappelijk inpassing van de windturbines, ze vormen een nieuwe dominante laag in het landschap. Vanuit beleving en leesbaarheid van het landschap moet gestreefd worden naar een ordelijk beeld. De mate waarin, hangt voor een groot deel af van het landschapstype waarin windturbines opgesteld zijn. Met name in open gebieden dragen windturbines aanzienlijk bij aan de beeldvorming en beleving van het landschap. Verder bepalen vele factoren de beleving van de windturbines in het landschap. Voorbeelden hiervan zijn:

- Opstellingsvorm (bijvoorbeeld lijn, cluster, willekeurige of solitaire opstellingen)
- Locatie (bijvoorbeeld langs netwerkstructuren)
- Zichtbaarheid
- Aantal windturbines
- Formaat windturbines
- Andere windturbines in de omgeving.



3.3 Wettelijke kaders

Het verschilt per project welk overheidsorgaan het bevoegd gezag is en welk orgaan de omgevingsvergunning verstrekt [5]:

- Windpark < 5 MW:
 - ✓ De gemeenteraad is bevoegd om het bestemmingsplan vast te stellen;
 - ✓ Burgemeester en wethouders zijn bevoegd om de omgevingsvergunning te verlenen
- Windpark 5 - 100 MW (vanaf circa 2 turbines)
 - ✓ Provinciale staten zijn bevoegd om het inpassingsplan vast te stellen
 - ✓ Gedeputeerde staten zijn bevoegd om de omgevingsvergunningen te verlenen
- Windpark vanaf 100 MW (niet van toepassing in gemeente Lingewaard)
 - ✓ De ministers van Economische Zaken en Infrastructuur & Milieu zijn bevoegd om het inpassingsplan vast te stellen
 - ✓ Burgemeester en wethouders van de gemeente waarin het windpark ligt, zijn bevoegd om de omgevingsvergunning te verlenen

Gezien het vermogen van de meeste windturbines, zullen alleen solitaire windturbineprojecten onder het gezag van de gemeente vallen. De provincie kan van haar bevoegdheid afzien, waardoor de gemeente het bevoegd gezag wordt.

In de Elektriciteitswet 1998 (artikel 9e) staat beschreven dat indien een initiatiefnemer een principeverzoek indient bij een gemeente en die gemeente wijst dit verzoek af en de initiatiefnemer dient vervolgens een principeverzoek bij Provinciale Staten in, dan moet Provinciale Staten een inpassingsplan vaststellen, tenzij er bezwaren zijn vanuit een goede ruimtelijke ordening.

Er dient hierbij te worden gemeld dat er juridisch geen verplichting kan worden opgelegd aan initiatiefnemers tot het creëren van acceptatie/draagvlak. De Afdeling bestuursrechtspraak van de Raad van State heeft in relatie tot windparken meermaals uitgesproken dat er geen wettelijke regel is die bepaalt dat een ruimtelijk plan alleen mogelijk is als daarvoor voldoende draagvlak in de omgeving bestaat. Een afweging dient op ruimtelijke gronden ('goede ruimtelijke ordening') gemaakt te worden en niet op de mate van verzet uit de omgeving.

3.4 Provinciaal beleid

De Rijksoverheid en het Interprovinciaal Overleg (IPO) hebben bepaald dat Nederland in 2020 over 6.000 megawatt aan windvermogen zou moeten beschikken. Die afspraak is vastgelegd in het landelijke Energieakkoord. Gelderland is verantwoordelijk voor 230,5 van de 6.000 MW aan windvermogen en voor de locaties waar de windmolens komen te staan.

In de Omgevingsvisie Gaaf Gelderland (februari 2019) [14] staat over de energietransitie dat Gelderland streeft naar een versnelde energietransitie, gericht op forse vergroting van het aandeel duurzame energie en passend bij de Gelderse kwaliteiten. Hiervoor is ruimte nodig. Dit raakt de leefomgeving van alle Gelderlanders en kan botsen met sterke Gelderse kwaliteiten – zoals de natuur, het rivierenlandschap met haar uiterwaarden, het zicht op ons mooie erfgoed. Samen met haar partners moet de provincie bepalen waar de noodzakelijke extra meters gemaakt worden en waar initiatieven zich niet en waar wel kunnen ontwikkelen en onder welke voorwaarden, bijvoorbeeld langs wegen of op vrijgekomen landbouwgronden. Niet zomaar en overal, maar met oog voor de kwaliteiten die Gelderland uniek maken. Hier zet de provincie zich voor in en pakken ze door, als dat nodig is.

In juni 2018 heeft Provinciale Staten een motie [15] aangenomen waarin wordt opgeroepen in overleg te gaan met gemeenten langs hoofdinfrastructuur in Gelderland om met hen gezamenlijke grootschalige duurzame (wind)energieprojecten te laten realiseren.

CONCEPT

4 Windenergie in Lingewaard

Ruimte voor windenergie is schaars, in Gelderland en dus ook in de gemeente Lingewaard. RHDHV heeft een verkennende studie uitgevoerd in opdracht van de gemeente Lingewaard. Hierin komt duidelijk naar voren dat, wanneer aanwezige belemmeringen worden gerespecteerd, er slechts een beperkt aantal locaties voor windenergie in Lingewaard in beginsel technisch mogelijk zijn. Eventuele projecten dienen nog wel zorgvuldig getoetst te worden op haalbaarheid, uitvoerbaarheid en ruimtelijke aanvaardbaarheid. Daarnaast speelt maatschappelijke aanvaardbaarheid een rol. De gemeente Lingewaard benadert windenergie vanuit een positieve grondhouding. Wij vinden echter ook dat de plaatsing van windturbines in onze gemeente niet mag leiden tot verrommeling van het landschap.

4.1 Landschappelijke inpassing en ruimtelijke ordening

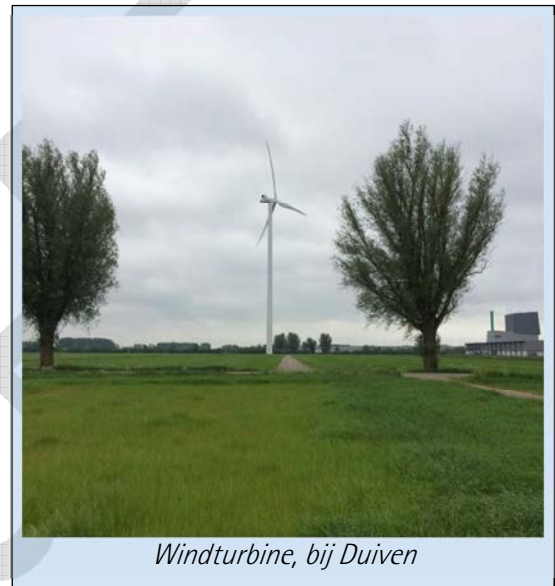
Vanuit leesbaarheid van het landschap moet bij plaatsing van nieuwe windturbines in Lingewaard, gestreefd worden naar een rustig en ordelijk beeld, waarbij de windturbines onderdeel uitmaken van de totale beleving van het landschap in plaats van de landschapsbeleving te domineren. Bij plaatsing van solitaire windturbines⁴ ontstaat een rommelig landschappelijk beeld.

Lingewaard streeft naar een ordelijk landschappelijk beeld, waarbij windturbines worden gekoppeld aan bestaande grootschalige infrastructuur en glastuinbouw.

Binnen de gemeente Lingewaard hechten we waarde aan een goede ruimtelijke ordening en een gebalanceerd evenwicht tussen landschap en natuur en mogelijke windturbines.

Om dit te borgen:

- Beoordelen wij solitaire windturbines negatief. Bij plaatsing van solitaire windturbines ontstaat een rommelig landschappelijk beeld.
- Wijzen wij windturbines af in de uiterwaarden langs de Waal (Gendtse en Bemmelse Polder).



Windturbine, bij Duiven

4.2 Bevoegd gezag

De gemeente Lingewaard wil graag de regie houden over elk (windenergie)project dat in de gemeente geïnitieerd wordt. Wij zijn als beste in staat de belangen van onze gemeente en onze inwoners te behartigen en aan te sturen op een zo breed mogelijk draagvlak. We willen dan ook bevoegd gezag zijn voor elk windenergieproject binnen onze gemeentegrenzen. Wanneer wij dit in beginsel niet zijn, zullen wij aan de Provincie vragen het bevoegd gezag over te dragen aan Lingewaard. Het bevoegd gezag stelt ons in staat om:

- Sturend te zijn binnen de eigen gemeentegrenzen
In beginsel is de provincie bevoegd gezag. De provincie heeft vanuit de energiewet de plicht om windenergie projecten in te passen, mits niet strijdig met ruimtelijke ordening. Daarnaast heeft de Provincie Gelderland doelstellingen vanuit het Rijk met betrekking tot realisatie van windturbines binnen de Provincie. Deze uitdagende doelen kunnen conflicteren in veel gevallen met de belangen van inwoners. Het is aan de gemeente om sturend op te kunnen treden bij mogelijke plaatsing van windturbines binnen de eigen gemeentegrenzen. Hierdoor kan de gemeente zelf onderzoek doen naar en conclusies trekken over de vraag of windenergieprojecten in overeenstemming zijn met een goede ruimtelijke ordening.

⁴ Onder solitaire windturbines worden verstaan: windenergieprojecten die bestaan uit 1 windturbine die niet ruimtelijk aansluiten (vergelijkbare afmetingen en in een doorlopende opstelling) bij een bestaand/vergund project dat zich binnen een straal van 1km bevindt

- De belangen van inwoners te behartigen
Bij het verkregen bevoegd gezag kan de gemeente direct met de ontwikkelaar van het initiatief afspraken maken over communicatie, participatie (financieel en proces) en de verdeling van lusten en lasten.
- Verantwoordelijkheid te nemen voor de handhaving
Na realisatie van het windpark is het bevoegd gezag ook verantwoordelijk voor de handhaving. Hiermee is de gemeente in staat de gemaakte afspraken te handhaven en te zorgen voor naleving. Dus ook na de realisatie van het initiatief ziet de gemeente toe op de belangen van haar inwoners.

Onder de Energiewet kan een project alleen worden afgewezen op basis van ruimtelijke ordening. Het ontbreken van draagvlak heeft geen juridische gevolgen. Het is belangrijk dat hierover duidelijk wordt gecommuniceerd naar inwoners, om inwoners hiervan bewust te maken. Lingewaard is zich bewust van de realiteit en de noodzaak van de energietransitie. Vanuit de noodzaak hebben wij een positieve grondhouding over windenergie en werken wij binnen onze beleidskaders mee aan initiatieven. Deze kaders zijn opgenomen in hoofdstuk 5.

CONCEPT

5 Kaders windenergie in Lingewaard

Een hedendaags windenergie project dient aan vele voorwaarden te voldoen. Veel voorwaarden liggen verankerd in landelijke wet- en regelgeving. Er dient sprake te zijn van een haalbaar en uitvoerbaar plan, dat getuigt van een goede ruimtelijke ordening. In dit hoofdstuk zetten we uiteen welke kaders Lingewaard in aanvulling op de landelijke wet- en regelgeving stelt. Deze kaders hebben zowel betrekking op de ontwikkeling van windenergieprojecten, als ook op de operationele fase. De kaders bieden een stevig fundament voor maatschappelijke acceptatie. Het uiteindelijke doel voor gemeente Lingewaard is een haalbaar en uitvoerbaar plan met voldoende acceptatie en een goede verdeling van lusten en lasten.

De kaders hebben betrekking op de volgende onderwerpen (in willekeurige volgorde):

- Landschappelijke inpassing / ruimtelijke ordening, als beschreven in paragraaf 0;
- Bevoegd gezag, als beschreven in paragraaf 4.2;
- Communicatie;
- Milieueffectrapportage;
- Klankbordgroep;
- Ruimte-ateliers;
- Omgevingsfonds;
- Compensatie grondeigenaren;
- Financiële participatie;
- Tijdelijkheid;
- Eventuele overlast bouw- en operationele fase.

De kaders worden hier onder verder toegelicht.

Bij de kaders maken wij onderscheid tussen de volgende groepen, afhankelijk van afstand tot de mogelijke windturbine(s). Er is geen onderscheid in woning, bedrijfspand etc.

- Inwoners: alle inwoners van de gemeente Lingewaard en aangrenzende gemeentes;
- Omwonenden: omwonenden binnen een straal van 10x de tiphoogte rond de windturbine(s);
- Direct omwonenden: omwonenden binnen een straal van minimaal 800m rond de windturbine(s).

Bovenstaande afstanden zijn onder andere geïnspireerd door het Handboek Omgevingsparticipatie van de Nederlandse Vereniging Omwonenden Windturbines (NLVOW) [6].

5.1 Communicatie

Voor het project dient de initiatiefnemer, in samenspraak en samenwerking met de gemeente, een duidelijk communicatieplan, inclusief planning, op te zetten.

Hierin wordt ruimte gemaakt voor huisbezoeken, informatieavonden en een klankbordgroep.

Omwonenden worden aangeschreven, direct omwonenden worden persoonlijk benaderd.

Omwonenden worden regelmatig geïnformeerd over het project, ontwikkeling en voortgang. Inwoners worden via algemene kennisgevingen geïnformeerd over het project.



Windturbines Pampushout, nabij Almere

De communicatie is gericht op het helder overbrengen van het nut en de noodzaak van de windturbine(s), acceptatie te vergroten en tot een zo breed mogelijk gedragen project te komen.

5.2 Klankbordgroep

De initiatiefnemer dient een klankbordgroep op te richten en draagt zorg dat deze klankbordgroep een afspiegeling is van betrokken inwoners en belangen.

De klankbordgroep bestaat bij voorkeur in ieder geval uit omwonenden, al kunnen er kunnen desgewenst ook inwoners en/of andere stakeholders in plaatsnemen. De klankbordgroep heeft als doel te participeren in het ontwikkelproces van het initiatief.

De klankbordgroep is een kleine groep omwonenden/belanghebbenden die als afgevaardigden van de omgeving inspraak hebben op de ontwikkeling van het initiatief.

5.3 Milieueffectrapportage

De effecten op de omgeving worden getoetst aan de hand van een Milieueffectrapportage (m.e.r.), ook al is het plan wettelijk niet m.e.r. plichtig. Het uiteindelijke Milieueffectrapport (MER) wordt, net zoals de Notitie Reikwijdte en Detailniveau (NRD), ter beoordeling voorgelegd aan de Commissie m.e.r.. De Commissie m.e.r. adviseert over de inhoud van milieueffectrapporten. Dit is wettelijk niet verplicht, maar als gemeente Lingewaard hechten wij waarde aan een deskundige advisering van een onafhankelijke instantie.

In Lingewaard hechten we veel waarde aan de ruimte en natuur die de gemeente kenmerkt. Een m.e.r. dient in kaart te brengen wat het effect is op ruimte en natuur en of deze effecten acceptabel zijn.

5.4 Ruimte-ateliers

De gemeente wenst een open en onderbouwde discussie te voeren over de ruimtelijke inpassing van de windturbine(s), in een zogenoemd ruimte-atelier. Omwonenden dienen een stem te krijgen in deze ruimte ateliers. Daarom dienen direct omwonenden en/of leden van een klankbordgroep uitgenodigd te worden voor de ruimte-ateliers.

Belangrijke onderwerpen tijdens de ruimte-ateliers zijn de positie(s) van de windturbine(s), in relatie tot de omgeving (inclusief gebouwde en/of vergunde windprojecten in de omgeving), het formaat van de windturbine(s) en de verhouding tussen ashoogte, tiphoogte en rotordiameter. De initiatiefnemer dient hiervoor (interactieve) 3D animaties aan te leveren, eventueel met meerdere scenario's.

Windturbines dragen aanzienlijk bij aan de beeldvorming en beleving van het landschap. Deze bijdrage dient vooraf goed in kaart te worden gebracht, met en voor de gemeente en de omgeving. Samen toetsen we of er bij plaatsing van nieuwe windturbine(s) sprake is van een ruimtelijk aanvaardbaar plan.

5.5 Omgevingsfonds

De initiatiefnemer richt een omgevingsfonds op, ten behoeve van de omwonenden en de omgeving. De oprichting en organisatie van het omgevingsfonds dient te geschieden in goed overleg tussen initiatiefnemer, gemeente en omwonenden (bij voorkeur georganiseerd in een klankbordgroep). Zodra de windturbine(s) operationeel zijn, komt gedurende de periode dat de windturbine(s) operationeel zijn jaarlijks minimaal €0,50 per geproduceerde MWh ten goede van dit omgevingsfonds. Dit bedrag van €0,50/MWh is de minimale norm waartoe de sector zichzelf verplicht en waar alleen in overleg met de omgeving van afgeweken kan worden; bijvoorbeeld in ruil voor een geheel andere toezegging [2].

Het omgevingsfonds wordt bij voorkeur beheerd door omwonenden en niet door de initiatiefnemer en/of gemeente. Het omgevingsfonds is bedoeld om te investeren in (duurzame) verbeteringen van de omgeving en/of natuur.

Het omgevingsfonds is een belangrijke randvoorwaarde voor de verdeling van lusten en lasten, met name voor omwonenden.

5.6 Compensatie grondeigenaren

Wanneer windturbines in een lijnopstelling en/of clusteropstelling worden gepland welke meerdere (tussenliggende) percelen bestrijkt, dient vóór vastleggen van de layout van het windpark afspraken gemaakt te worden met alle grondeigenaren. De afspraken dienen onder andere duidelijke grondvergoedingen te bevatten, voor percelen die bebouwd gaan worden (windturbinefundament, kraanopstelplaats, toegangsweg etc.) en percelen binnen het windpark die niet bebouwd gaan worden.

Compensatie is een belangrijk kader voor de verdeling van lusten en lasten voor grondeigenaren binnen het projectgebied.

5.7 Financiële participatie

Participatie betekent in dit beleidskader 2 dingen: participatie in de ontwikkeling en financiële participatie. Financiële participatie richt zich op lokaal eigenaarschap. De vorm van participatie ligt niet vast, maar gedacht kan worden aan het beschikbaar stellen van aandelen en/of obligaties. De condities voor de investerende inwoners dienen hiervoor gunstiger te zijn dan de dan geldende marktvoorwaarden. Streven is minimaal 50% lokaal eigenaarschap, al is dit afhankelijk van de interesse van inwoners om te participeren. De initiatiefnemer moet aantonen welke stappen hij heeft ondernomen om lokaal eigenaarschap te verwezenlijken in het project.[7] Voor participatie dient de Gedragscode van de NWEA [2] als leidraad.

Financiële participatie draagt bij aan de mate waarin inwoners van Lingewaard betrokken zijn bij windenergie projecten. Het biedt inwoners de kans om mee te profiteren van het project

5.8 Tijdelijkheid

Gezien de tijdelijkheid van windenergie bestrijken de omgevingsvergunningen initieel een termijn van 20 jaar, in overeenstemming met de ontwerplevensduur van windturbines van 20 jaar. Na het verstrijken van de omgevingsvergunning dienen de windturbine(s) volledig (inclusief fundament) afgebroken en verwijderd te worden. Het afbreken van de windturbine(s) en het in terrein in originele staat terug te brengen, is de verantwoordelijkheid van de eigenaar van de windturbine(s).

Eigenaar/initiatiefnemer kan een verzoek indienen bij de gemeente, waarbij de eigenaar van de windturbine(s) samen met de gemeente de beslissing neemt om de vergunning te verlengen, mits technisch verantwoord [8] of de windturbines te vervangen door nieuwe windturbines (mogelijk nieuwe vergunningsaanvraag)

Windturbines hebben een technische levensduur. De omgevingsvergunning sluit hierop aan. Het moet duidelijk zijn wat de verantwoordelijkheden zijn van de eigenaar van de windturbine(s) als de omgevingsvergunning verloopt.

5.9 Eventuele overlast bouw- en operationele fase

Tijdens bouw en inbedrijfstelling van de windturbine(s), dient overlast voor de inwoners geminimaliseerd te worden. Tijdens de bouw en inbedrijfstelling zorgt de initiatiefnemer voor een goede informatievoorziening aan de omwonenden, en eventuele betrokken inwoners, over de werkzaamheden en eventuele gevolgen. Tijdens de bouw- en operationele fase is het voor inwoners duidelijk waar zij terecht kunnen voor op en/of aanmerkingen.

Het is helaas onvermijdelijk dat de aanwezigheid en realisatie van windenergieprojecten tot overlast gaat leiden. Deze moet tot een acceptabel en redelijk niveau worden beperkt. De initiatiefnemer en/of eigenaar van de windturbine(s) dient zich bereikbaar te houden voor dialoog.

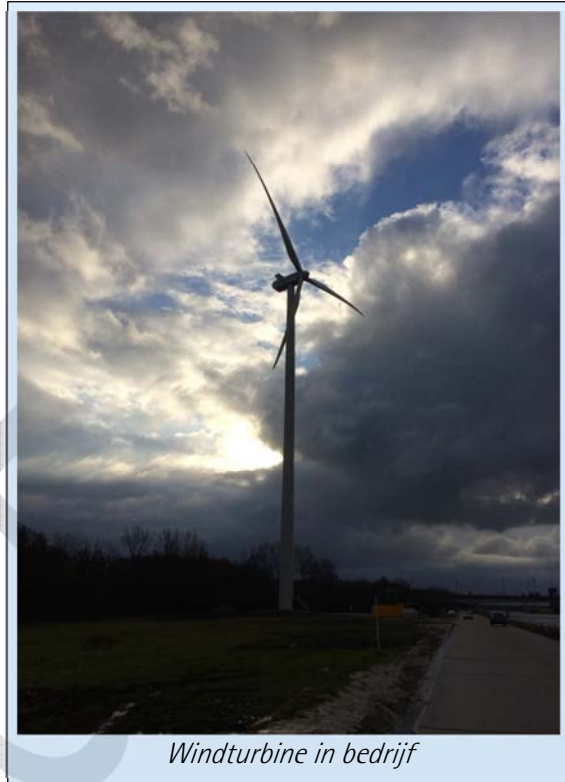


*Windturbines in aanbouw, Amsterdam
Westpoort*

6 Stakeholders

Windenergieprojecten kennen vele stakeholders. Onderstaande lijst geeft een opsomming van de stakeholders die erkend dienen te worden voor en/of in het proces. Het is aan de initiatiefnemer de afweging te maken, in samenspraak met de gemeente, wanneer en in welke mate de stakeholders betrokken moeten worden. Sommige stakeholders dienen in een vroeg stadium betrokken te worden. De initiatiefnemer dient hier zorg voor te dragen.

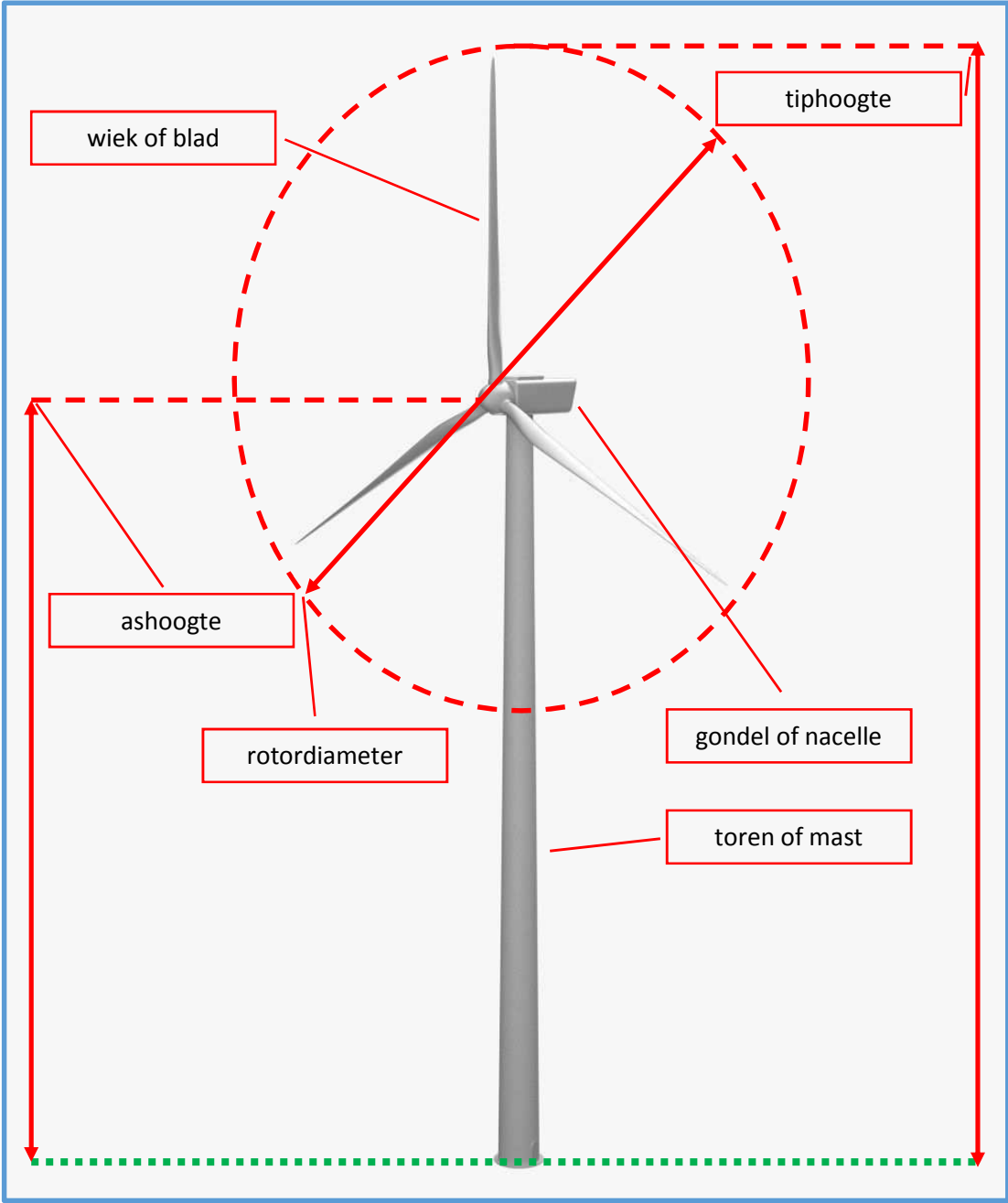
- Gemeente Lingewaard
- Inwoners van de gemeente Lingewaard en de betrokken buurgemeenten.
- Wijkplatforms, Dorpsplatforms, Dorpsraden etc.
- Buurgemeenten: Zevenaar, Duiven, Westervoort, Overbetuwe, Arnhem en Nijmegen
- Provincie Gelderland
- Lingewaard Energie
- Lingewaard Natuurlijk
- Liander
- Rijkswaterstaat
- Waterschap Rivierenland
- Gelders Genootschap
- LTO
- Tennet
- Gasunie
- Vitens
- Ministerie van Defensie
- Veiligheids- en Gezondheidsregio Gelderland-Midden



7 Referenties en bronnen

1. Samen bouwen aan Lingewaard, Coalitieprogramma 2018-2022, VVD/LBL/CDA/lingewaard.nu
2. <http://nwea.nl/images/PDFs/20161215-Gedragscode-Acceptatie--Participatie-Windenergie-op-Land.pdf>
3. <https://www.rvo.nl/sites/default/files/2016/05/Factsheet%20Slagschaduw.PDF>
4. https://www.rvo.nl/sites/default/files/2018/06/RVO-042-1601_FS-DUZA%20Geluid%20infoblad%20MR.pdf
5. https://www.rvo.nl/sites/default/files/2018/06/RVO-043-1601_FS-DUZA%20Procedures%20infoblad%20MR.pdf
6. NLVOW Handboek Toolkit Omgevingsparticipatie
7. 20181108_Tien voor wind en zon in Gelderland
8. Nederlandse Praktijkrichtlijn 8400 <https://www.nen.nl/NEN-Shop/Norm/NPR-84002016-en.htm>
9. <https://www.nibud.nl/consumenten/energie-en-water/>
10. <https://windviewer.rvo.nl/Html5Viewer/Index.html?viewer=WindViewer>
11. https://klimaatmonitor.databank.nl/Jive?report=energiegebruik&inp_geo=gemeente_1705
12. <https://pro.energytransitionmodel.com/scenarios/362708/factsheet>
13. <https://www.cbs.nl/nl-nl/maatwerk/2018/04/rendementen-en-co2-emissie-elektriciteitsproductie-2016>
14. https://gldanders.planoview.nl/planoview/omgevingsplannen/NL.IMRO.9925.SVOmgvisieGG-vst?s=SACMXDpiAXu_MkWERkE5BD2DwAh7A
15. <https:// gelderland.stateninformatie.nl/document/6660494/3#search=%2218M39%22>
16. T&PBF3115R001F01 Locatieonderzoek windenergie Lingewaard

Bijlage A: Overzichtstekening windturbine, inclusief begrippen



Bijlage B: Motie gemeenteraad

motie (art. 13 rvo)

aan de raad van de gemeente lingewaard

datum : 13 december 2017
steller(s) : H. Arends, R. Derksen, J. Janssen, M. van de Woerd, F. Schut
onderwerp : Voorkeurslocatie windenergie

De raad van de gemeente Lingewaard, in vergadering bijeen d.d. 13 december 2017

gehoord de tijdens de Inforonde d.d. 30 november 2017 verstrekte informatie en daaropvolgende gedachtewisseling

overwegende dat,

- de Lingewaardse ambities, gebaseerd op eerdere landelijke en provinciale doelstellingen, verwerkt in de Lingewaardse Beleidsnota duurzaamheid 2016-2020, nu een tijdshorizon kennen tot 2023;
- het besef groeit, dat de duurzaamheidsambitie niet ophoudt in 2023, maar er inmiddels landelijk en provinciaal gekoerst wordt op 40 à 50% duurzame energie in 2030 en CO₂-neutraliteit in (uiterlijk) 2050;
- volgens het Planbureau voor de Leefomgeving in 2030 landelijk een CO₂-reductie van minstens 60 procent nodig zal zijn om onder de 1,5 graad opwarming te blijven. Dit om gevaarlijke klimaatverandering tegen te gaan;
- om als Lingewaard een evenredige bijdrage aan de benodigde CO₂-reductie te leveren alle mogelijkheden voor (alternatieve) duurzame opwekking van energie opgehouden dienen te worden;
- tijdens de Inforonde als potentiële locaties voor opwekking van windenergie naast Bergerden/NextGarden ook het toekomstige tracé A15, verkeersknooppunt Ressen en steenfabrieksterrein Huissensche Waarden werden genoemd;

roept het college op,

1. Voortvarend door te gaan in het gebiedsproces voor windenergie op/voor Bergerden/NextGarden;
2. Naast Bergerden ook andere potentiële locaties voor duurzame energieopwekking vanuit een positieve grondhouding te bezien;
3. Als kaders voor toetsing van windenergie-initiatieven te hanteren:
 - a. een via omgevingsparticipatie aan te tonen voldoende maatschappelijk draagvlak met een evenwichtige verdeling van lusten en lasten, waarbij een aanzienlijk deel van de opbrengsten van de windmolens ten goede komt aan de inwoners van Lingewaard;
 - b. een via milieueffectrapportage aan te tonen milieuhygiënische aanvaardbaarheid en
 - c. een toets op financiële haalbaarheid.

en gaat over tot de orde van de dag

CDA, Lokaal Belang Lingewaard, lingewaard.NU, VVD, B06